

Attributes

Name	POA-00342280
Revision	001
Type	POA
Description	Oral B ~ NA ~Power Brush Use Instructions:001 USAGE INSTRUCTIONS
Additional Description	D706 UI
Packaging Level	ITEM (IT)
State	Release
Owner	lackey.cl.1
Vault	eService Production
Old IPMS	
Custom IPMS	No
Supplier	
Technical Drawing	98771723.003.98771723_003_80x110mm UI dieline folded paper.docx 98771723_003_80x110mm UI dieline folded paper.ARD 98771723_003_80x110mm UI dieline folded paper.pdf
New IPMS	Packaging Material Part.90142761.001.USE INSTRUCTION D706 80x110 NA IEC 2D
Packaging Material Type	Other- Insert Coupon Leaflet
Final Art Phase	Final Art D706 UI
Final Art Approvers	pierson.ep,gaudet.c,lackey.cl.1,maloney.kd,mosbarger.sa,purkott.t
Printer	SCHLEUNUNGDRUCK GMBH~20594354~ELTERTSTR~MARKTHEIDENFELD~GERMANY, JULIN PRINTING COMPANY~15314801~801 N BIRCH ST~MONTICELLO~UNITED STATES
Product Hierarchy	Oral B ~ NA ~Power Brush Use Instructions
GTIN	CS: IT: SW: NGTIN:
Finished Product Code	CS: IT: SW: NGTIN:

Attributes

Market	CANADA,PUERTO RICO,UNITED STATES
Material Type	
Case Count	
Case Type	
Printing Process	Offset (Litho)
Packaging Component Type	
Expedited	No

POA Artwork Assembly

Type	Copy Text	Language	Panel Location	State	Name
Brand Name Copy	~	English_US		Release	LC-00842698

POA Approved Countries

Countries	Associated Languages
UNITED STATES	French_US,Spanish_US,English_US
CANADA	Chinese_CN,French_CA,Spanish_CA,English_CA,Spanish_US,English_US
PUERTO RICO	Spanish_PR,English_PR,English_US

POA Countries

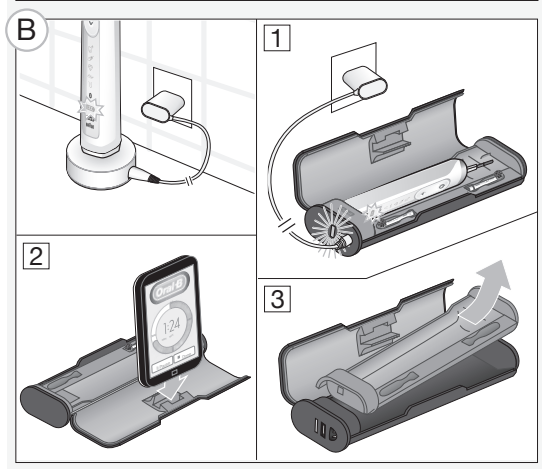
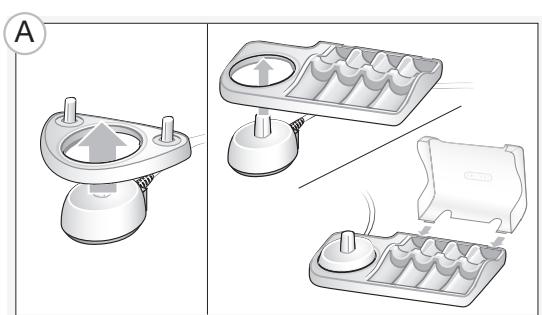
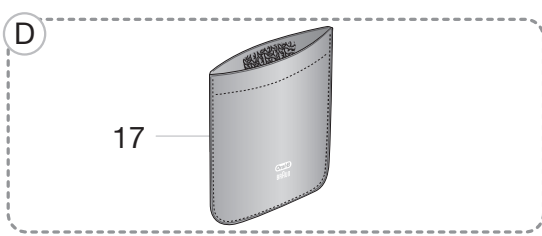
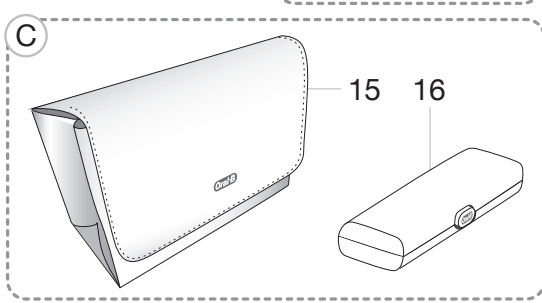
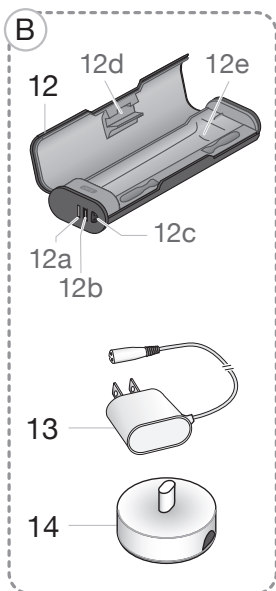
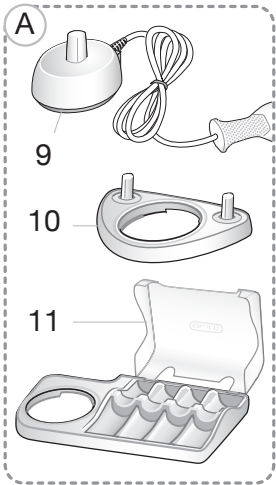
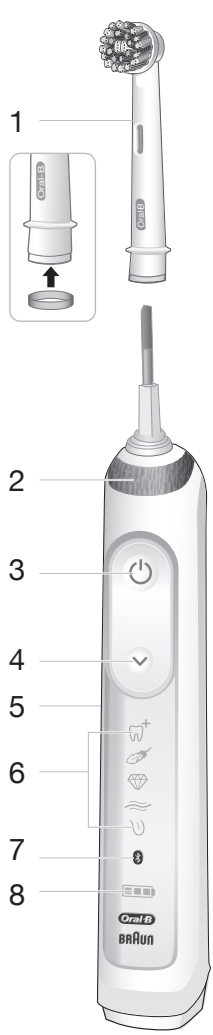
Country Name	Languages
UNITED STATES	French_US,Spanish_US,English_US
CANADA	Chinese_CN,French_CA,Spanish_CA,English_CA,Spanish_US,English_US
PUERTO RICO	Spanish_PR,English_PR,English_US

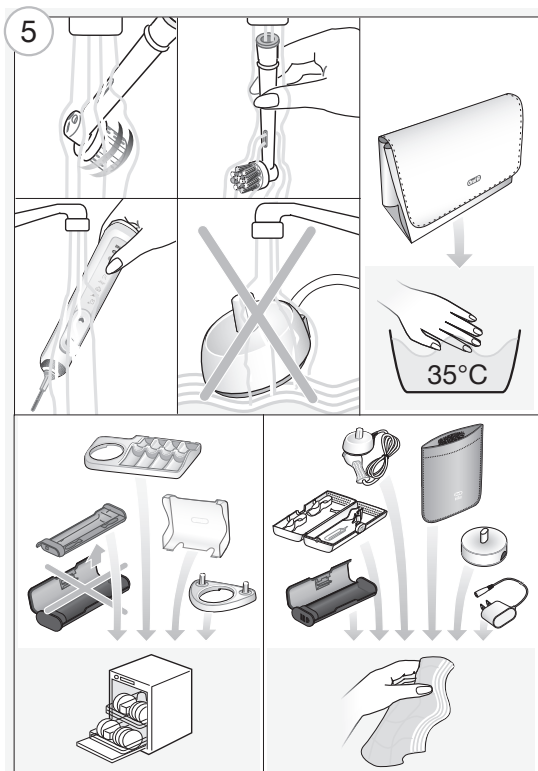
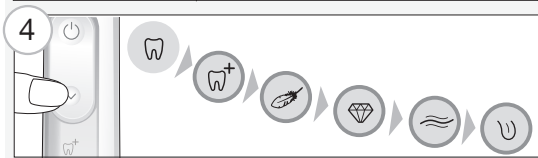
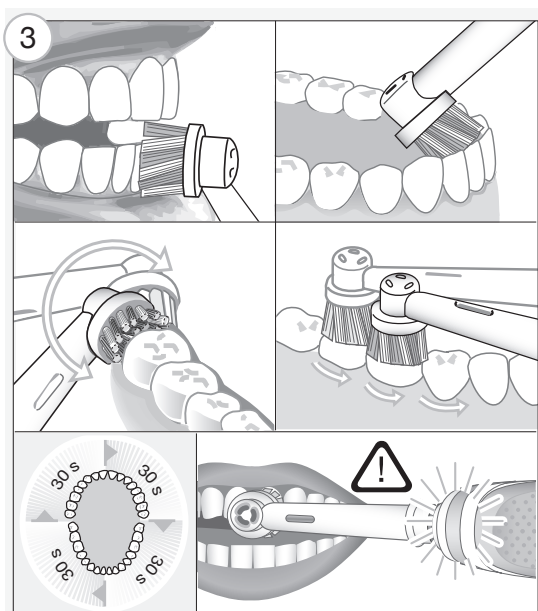
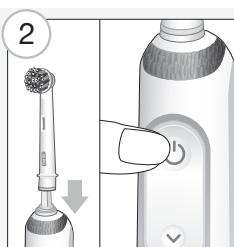
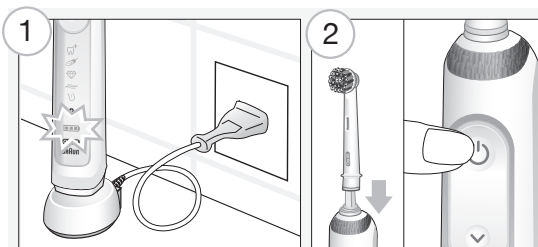
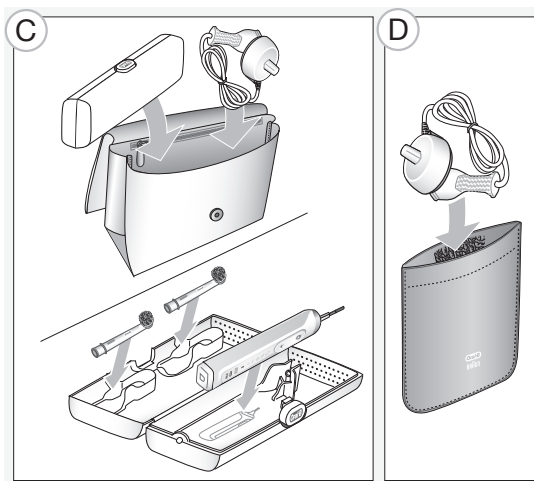
POA Artwork Template Information

Artwork Template Name	State
CIC-00342280	Release

Project Info

Project ID	Project Description
P-0081243	UI Update - D706. Updating the cord length from charger and updating information from UL to IEC. IL: Nichole Pisierra Mkt: Betsy Chance Pkg - Tatjana Purkott US Regulatory - Jeff Henry CA Regulatory - Yogeeta Pawa Safety - Bin Sun PACC - Robert Schick PR - Savannah Mosbarger Translations - Catherine Gaudet





English

Welcome to Oral-B!

Before operating this toothbrush, please read these instructions and save this manual for future reference.

IMPORTANT

1. Periodically check the entire product/cord/accessories for damage. A damaged or non-functioning unit should no longer be used. If the product/accessories is damaged, take it to an Oral-B Service Center. The supply cord cannot be replaced. If the cord is damaged the appliance should be discarded. Do not modify or repair the product. This may cause fire, electric shock or injury.
2. Never insert any object into any opening of the appliance.
3. Usage by children under age 3 is not recommended. Toothbrushes can be used by children and persons with reduced physical, sensory or mental capabilities or lack of experience and knowledge if they have been given supervision or instruction concerning use of the appliance in a safe way and understand the hazards involved.
4. For tooth brushing only. Do not chew or bite on brush. Do not use as a toy or without adult supervision.
5. Cleaning and maintenance shall not be performed by children.
6. Children shall not play with the appliance.
7. Use this product only for its intended use as described in this manual. Do not use attachments (e.g. brush head refills) which are not recommended by the manufacturer.
8. Only use charger provided with the appliance.

WARNING

1. Do not place the charger/charging stand, power supply or charging travel case in water or liquid or store where it can fall or be pulled into a tub or sink. Do not reach for it when fallen into water. Unplug immediately.
2. This appliance contains batteries that are non-replaceable. The appliance has no user serviceable parts. Do not open and disassemble device except when disposing of the battery. Follow handling and disposal instructions of the battery/device described in this manual.
3. When unplugging, always pull the power plug instead of the cord. Do not touch the power plug with wet hands. This can cause an electric shock.
4. This toothbrush is a personal care device and is not intended for use on multiple patients in a dental practice or institution. For hygienic reasons, use individual brush handles and brush heads for each family member.
5. Small parts may come off, keep out of reach of children.
6. To avoid brush head breakage which may generate a small parts choking hazard or damage teeth:
 - Prior to each use, ensure the brush head fits well. Discontinue use of the toothbrush, if brush head no longer fits properly. Never use without a brush head.
 - If the toothbrush handle is dropped, the brush head should be replaced before the next use even if no damage is visible
 - Replace brush head every 3 months or sooner if brush head becomes worn.
 - Clean brush head properly after each use (see «Cleaning recommendations» paragraph). Proper cleaning ensures the safe use and functional life of the toothbrush.

Important Information

- Your Oral-B toothbrush can be used with your smartphone (find details under «Connecting your toothbrush to your Smartphone»).
- To avoid electromagnetic interference and/or compatibility conflicts, deactivate **Bluetooth®** on your toothbrush handle (5) before using it in restricted surroundings, such as aircrafts or specially marked areas in hospitals.
- Deactivate **Bluetooth** by simultaneously pressing the on/off (3) and mode button (4) for 2 seconds until the **Bluetooth** indicator (7) goes off. Follow the same procedure to reactivate **Bluetooth** again.
- Persons with pacemakers should always keep the toothbrush more than six inches (15 centimeters) from the pacemaker while turned on. Anytime you suspect interference is taking place deactivate **Bluetooth**.

Description

- 1 Brush head
- 2 Smart Ring
- 3 On/off button
- 4 Brushing mode button
- 5 Handle
- 6 Brushing mode display
- 7 **Bluetooth®** indicator
- 8 Charge level display

Accessories (depending on model):

- 9 Basic charger (with fixed cord)
- 10 Brush head holder
- 11 Brush head compartment with protective cover
- 12 Charging travel case
- 12a Charge indicator light
- 12b USB port
- 12c Smart plug port
- 12d Inner lid (with smartphone holder)
- 12e Removable inlay
- 13 Power Cord (power supply)
- 14 Charging stand (with detachable cable)
- 15 Beauty bag
- 16 Basic travel case
- 17 Charger pouch

Note: Content may vary based on the model purchased.

Specifications

For voltage specifications refer to the bottom of the charging unit.

Charging and Operating

Your toothbrush has a waterproof handle, is electrically safe and designed for use in the bathroom.

- You may use your toothbrush right away or charge it briefly by placing it on the plugged-in basic charger (9) or charging stand (14). When using the charging stand (14) use the extra power cord (13) provided (picture B). The power cord may be used for all global mains voltage ranges (100 -240V). Note: In case the battery is empty (no lights illuminated on charge level display (8) while charging or no reaction when pressing the on/off button (3)), charge at least for 30 minutes.
- The charge level is indicated on the charge level display (8). Flashing lights indicate that the battery is charging (picture ①/B); once it is fully charged, the lights turn off. A full charge typically takes 12 hours and enables at least 2 weeks of regular brushing (twice a day, 2 minutes). Note: At a very low charge level, the lights might not flash immediately; it can take up to 30 minutes.
- If the battery is running low, a red light is flashing on the charge level display and the motor is reducing its speed. Once the battery is empty, the motor will stop; it will need at least a 30-minute charge for one usage.
- You can always store the handle on the plugged-in charger to maintain it at full power; a battery overcharge is prevented by device. Note: Store handle at room temperature for optimal battery maintenance.

Caution: Do not expose handle to temperatures higher than 122°F / 50°C.

Using your toothbrush

Brushing technique

Wet brush head and apply any kind of toothpaste. To avoid splashing, guide the brush head to your teeth before switching on the handle (picture ②). When brushing your teeth with one of the Oral-B **oscillating-rotating brush heads** guide the brush head slowly from tooth to tooth, spending a few seconds on each tooth surface. With any brush head start brushing the outsides, then the insides and finally the chewing surfaces. Brush all four quadrants of your mouth equally (picture ③). You may also consult your dentist or dental hygienist about the right technique for you.

In the first days of using any electric toothbrush, your gums may bleed slightly. In general, bleeding should stop after a few days. Should it persist after 2 weeks, please consult your dentist or dental hygienist. If you have sensitive teeth and/or gums, Oral-B recommends using the «Sensitive» mode (optional in combination with an Oral-B «Sensitive» brush head).

Smart Ring features

Your toothbrush is equipped with a Smart Ring (2) that has various functionalities indicated via different colors of light:

- White (default) = Operating and visual timer light (choose individual color via Oral-B™ App settings)
- Red = Pressure sensor light
- Blue = Bluetooth® pairing indicator

Timer

The timer signals with a short stuttering sound and a flashing light of the Smart Ring at 30-second intervals to move to the next quadrant of your mouth (picture ③). A long stuttering sound and a flashing light indicate the end of the professionally recommended 2-minute brushing time.

The timer memorizes the elapsed brushing time, even when the handle is briefly switched off during brushing. The timer resets if pausing longer than 30 seconds, briefly pressing the mode button (4) during pause or placing the handle on the plugged-in charger.

Note: During the use of the Oral-B™ App, the timer may be deactivated for some features.

Note: You can also customize the timer settings via Oral-B™ App.

Pressure sensor

If too much pressure is applied, the Smart Ring (2) will light up in red, reminding you to reduce pressure. Constant high pressure for more than 5 seconds is indicated with a fast flashing Smart Ring (2). In addition the pulsation of the brush head will stop and the oscillation movement of the brush head will be reduced (during «Daily Clean», «Pro Clean» and «Sensitive» mode) (picture ③). Periodically check the operation of the pressure sensor by pressing moderately on the brush head during use.

Note: During the use of the Oral-B™ App, the pressure sensor may be deactivated for some features.

Brushing modes (depending on model)

Your toothbrush offers different brushing modes indicated on the brushing mode display (6) on your handle («Daily Clean» mode does not illuminate on the brushing mode display):

- «Daily Clean» – Standard mode for daily cleaning
- «Pro Clean» – For an extraordinary clean feeling (operated with a higher frequency)
- «Sensitive» – Gentle, yet thorough cleaning for sensitive areas
- «3D White» – Polishing for occasional or everyday use
- «Gum Care» – Gentle massage of gums
- «Tongue Clean» – Tongue cleaning for occasional or everyday use

When operating the «Tongue Clean» mode, we recommend using the «Sensitive» brush head. You can brush your tongue either with or without toothpaste. Brush the whole area of your tongue systematically in gentle movements. The recommended brushing time is 20 seconds; indicated with a flashing light of the Smart Ring.

Your toothbrush automatically starts in the mode selected last. To switch to another mode, successively press the mode button during use (picture ④). To return from any mode back to «Daily Clean» mode, press and hold the mode button (4).

Note: You can also customize the mode settings via Oral-B™ App.

Brush heads

Oral-B offers you a variety of different Oral-B brush heads that fit your Oral-B toothbrush handle.

Our **oscillating-rotating brush heads** can be used for tooth-by-tooth precision cleaning.

Oral-B CrossAction brush head



features perfectly angled bristles to remove plaque, even in hard-to-reach areas.

Oral-B FlossAction brush head



features micropulse bristles that allow for an outstanding plaque removal in the interdental areas.

Oral-B 3D White brush head



features a special polishing cup to naturally whiten your teeth. Please note that children under 12 years old should not use the Oral-B «3D White» brush head.

Oral-B Gum Care brush head



features a combination of regular and ultra-thin bristles for advanced cleaning and gum protection.

Most Oral-B brush heads feature INDICATOR® bristles to help you monitor brush head replacement need. With thorough brushing, twice a day for two minutes, the color will fade halfway approximately within 3 months, indicating the need to exchange your brush head. If the bristles splay before the color recedes, you may be exerting too much pressure on teeth and gums.

We do not recommend using the Oral-B «FlossAction» or Oral-B «3D White» brush head with braces. You may use the Oral-B «Ortho» brush head, specifically designed to clean around braces and wires.

Connecting your toothbrush to your Smartphone

The Oral-B™ App is available for mobile devices running iOS or Android operating systems. It can be downloaded for free from App StoreSM or Google Play[™].

Your handle has a sensor installed that, together with a «brushing recognition» feature in the App, helps you to detect what areas to brush and for how long. Furthermore, the Oral-B™ App gives you the opportunity to chart your brushing activities, give you coaching and customize your toothbrush settings.

- Launch the Oral-B™ App. It will guide you through the entire *Bluetooth* pairing procedure. You may also find it under the App's settings (Settings -> Toothbrush).
Note: Oral-B™ App functionality is limited if *Bluetooth* is deactivated on your smartphone (for directions please refer to your smartphone's user manual).
- Any App instructions will be displayed on your smartphone.
- If *Bluetooth* is activated on your handle, the *Bluetooth* indicator (7) illuminates. Once the handle is paired, with the App, the Smart Ring (2) flashes briefly.
- Keep your smartphone in close proximity (within 16ft/5m distance) when using it with the handle. Make sure the smartphone is safely positioned in a dry place.

Note: Your smartphone must support *Bluetooth* 4.0 (or higher)/*Bluetooth* Smart in order to pair your handle.

Compatible smartphones are listed in App StoreSM or Google Play™.

Caution: Follow your smartphone's user manual to ensure your phone/charger is designed for use in a bathroom environment.

Cleaning recommendations

After brushing, rinse your brush head under running water with the handle switched on. Switch off and remove the brush head. Clean handle and brush head separately; wipe them dry before reassembling. Unplug the basic charger/charging stand before cleaning (picture 5).

To be cleaned with a damp cloth only:

Basic charger (9), charging stand (14), charger pouch (17), charging travel case (12), basic travel case (16), and power cord (13).

Dishwasher-Safe: brush head holder (10), brush head compartment and protective cover (11), removable inlay (12e) of the charging travel case (picture B3).

Hand wash: beauty bag (15) only with lukewarm water (86°F - 104°F / 30°C - 40°C).

Accessories (depending on model)

Charging Travel Case

- To charge your handle (5) place it on the pin in the charging travel case (12) and connect it to an electric outlet, using the extra power cord (13) provided. The power cord may be used for all global mains voltage ranges (100 -240V).
- The flashing light (12a) of the charging travel case indicates that the handle is charging. Once the handle is fully charged the light turns off. A full charge typically takes 12 hours (picture B1).
Note: You may use the USB port (12b) to charge an electric device while the charging travel case is plugged in. The handle can only be charged with the power cord (13) (12c) and not via USB port.
- The inner lid of the travel case has a built-in smartphone holder (12d), which can hold your smartphone while using (picture B2). Before use, make sure your phone fits the stand and keeps stable.
- Cleaning: The removable inlay (12e) (picture B3) of the travel case is dishwasher-safe (picture 5). The outer case should be cleaned with a damp cloth only. Make sure that travel case parts are completely dry before reassembling and toothbrush/brush heads are dry before storing in the travel case.

Note: Clean stains on travel case surface immediately. Store travel case in a clean and dry place.

Follow your smartphone's user manual to ensure your phone/charger is designed for use in a bathroom environment.

Beauty Bag / Charger Pouch / Basic Travel Case

Store the clean and dry toothbrush/brush heads in the basic travel case (16) and place it inside the beauty bag (15) (picture C). Store the charger/charging stand in the charger pouch (17) (picture D). Cleaning: Clean stains on surfaces immediately. The beauty bag should be hand washed only with lukewarm water (86°F - 104°F / 30°C - 40°C). Basic travel case and charger pouch should be cleaned with a damp cloth only (picture 5). Store in clean and dry place.

Subject to change without notice.

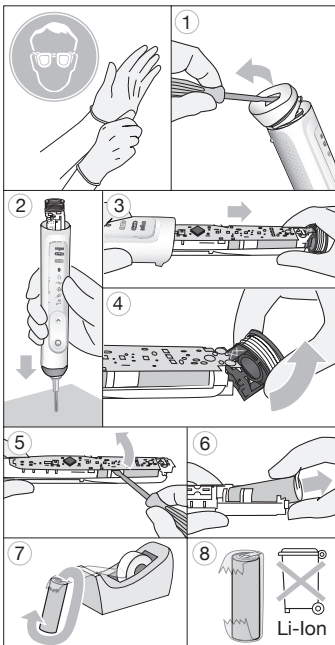
Environmental Notice

Product contains batteries and/or recyclable electric waste. For environment protection do not dispose in household waste, but for recycling take to electric waste collection points provided in your local region.



Battery removal at the end of the product's useful life

Do not disassemble the product except when disposing of the battery. Run down battery before removing. When taking out the battery for disposal, use protective clothing (gloves, safety glasses, etc.) to avoid direct skin contact with batteries that may be subject to leakage. Insulate terminals (e.g. with tape) and put the battery in a plastic bag for disposal.



Open the handle as shown, remove the battery and dispose of it according to local environmental regulations.

Caution! Opening the handle will destroy the appliance and invalidate the warranty.

6

Information

Bluetooth® radio module

Although all indicated functions on the *Bluetooth* device are supported, Oral-B does not ensure 100% reliability in connection, and feature operation consistency.

Operation performance and connection reliability are direct consequences of each individual *Bluetooth* device, software version, as well as the operating system of those *Bluetooth* devices and company security regulations implemented on the device.

Oral-B adheres to and strictly implements the *Bluetooth* standard by which *Bluetooth* devices can communicate and function in Oral-B toothbrushes. However, if device manufacturers fail to implement this standard, *Bluetooth* compatibility and features will be further compromised and the user may experience functional and feature-related issues. Please note that the software on the *Bluetooth* device can significantly affect compatibility and operation.

1) Warranty – Exclusions and Limitations

This limited warranty applies only to the new products manufactured by or for The Procter & Gamble Company, its Affiliates or Subsidiaries (“P&G”) that can be identified by the Braun/Oral-B trademark, trade name, or logo affixed thereto. This limited warranty does not apply to any non-P&G product including hardware and software. P&G is not liable for any damage to or loss of any programs, data, or other information stored on any media contained within the product, or any non-P&G product or part not covered by this limited warranty. Recovery or reinstallation of programs, data or other information is not covered under this limited warranty.

This limited warranty does not apply to (i) damage caused by accident, abuse, misuse, neglect, misapplication, or non-P&G product; (ii) damage caused by service performed by anyone other than Braun or authorized Braun service location; (iii) a product or part that has been modified without the written permission of P&G, and (iv) damage arising out of the use of or inability to use the Oral-B Smartphone stand/puck, Smartphone mirror holder, or charging travel case (“Accessories”).

2) Using your smartphone holder

The Oral-B Accessories included in the package has been designed to provide you with a convenient way to position your smartphone while you are using the Oral-B App. Try multiple orientations of your smartphone in the Oral-B smartphone holder prior to use to determine the best positioning of your smartphone in the holder. Be sure to try this in a manner which will not harm your smartphone if it falls out of the stand. Do not use in automobiles.

LIMITATION OF LIABILITY

TO THE EXTENT PERMITTED BY APPLICABLE LAW, IN NO EVENT SHALL P&G, ITS DISTRIBUTORS OR SUPPLIERS BE LIABLE TO YOU OR ANY THIRD PARTY FOR ANY DIRECT, INDIRECT, INCIDENTAL, CONSEQUENTIAL, SPECIAL, EXEMPLARY OR PUNITIVE DAMAGES, OF ANY NATURE WHATSOEVER, ARISING OUT OF THE USE OF OR INABILITY TO USE THE ORAL-B ACCESSORIES, INCLUDING, WITHOUT LIMITATION, INJURY TO PERSONS, PROPERTY DAMAGE, LOSS OF VALUE OF ANY THIRD PARTY PRODUCTS THAT ARE USED IN OR WITH THE ORAL-B ACCESSORIES, OR LOSS OF USE OF THE ORAL-B ACCESSORIES OR ANY THIRD PARTY PRODUCTS THAT ARE USED IN OR WITH THE ORAL-B ACCESSORIES, EVEN IF P&G HAS BEEN ADVISED OF THE POSSIBILITY OF SUCH DAMAGES. WITHOUT LIMITING THE FOREGOING, YOU UNDERSTAND AND AGREE THAT P&G HAS NO LIABILITY FOR ANY DAMAGE OR DESTRUCTION TO CONSUMER ELECTRONICS DEVICES OR OTHER PERSONAL PROPERTY THAT ARE CONTAINED ON OR EXTERIOR TO THE ORAL-B ACCESSORIES, OR ANY LOSS OF DATA CONTAINED IN THE FOREGOING DEVICES. IN NO EVENT SHALL ANY RECOVERY AGAINST ORAL-B EXCEED THE ACTUAL PRICE PAID FOR THE PURCHASE OF THE PRODUCT.

Warranty replacement brush heads

Oral-B warranty will be voided if electric rechargeable handle damage is found to be attributed to the use of non-Oral-B replacement brush heads.

Oral-B does not recommend the use of non-Oral-B replacement brush heads.

- Oral-B has no control over the quality of non-Oral-B replacement brush heads. Therefore, we cannot ensure the cleaning performance of non-Oral-B replacement brush heads, as communicated with the electric rechargeable handle at time of initial purchase.
- Oral-B cannot ensure a good fit of non-Oral-B replacement brush heads.
- Oral-B cannot predict the long-term effect of non-Oral-B replacement brush heads on handle wear.

All Oral-B replacement brush heads carry the Oral-B logo and meet Oral-B's high quality standards. Oral-B does not sell replacement brush heads or handle parts under any other brand name.

Satisfaction Guaranteed or Your Money Back:

Try it with no risk for 60 days!

If you are not 100% satisfied, call 1-877-593-4199 to receive a full refund. Return the product in its original packaging along with the original cash receipt postmarked within 60 days of purchase to receive a pre-paid card in the amount of purchase. Terms of prepaid card apply.

Your Oral-B toothbrush must be returned in its original packaging and be postmarked no later than 60 days after the date of purchase. Please allow 6-8 weeks for handling. In the U.S., the shipment return costs of the product is the responsibility of the consumer.

Sorry: No refunds will be made for any Oral-B product damaged by accident, neglect, unreasonable use or lost in the post.

Terms and conditions apply. For further details please contact our customer service.

Trouble Shooting

Problem	Possible reason	Remedy
APP		
Handle does not operate (properly) with Oral-B™ App.	<ol style="list-style-type: none"> 1. Oral-B™ App is closed. 2. <i>Bluetooth</i> is not activated on smartphone. 3. <i>Bluetooth</i> is deactivated on handle; <i>Bluetooth</i> indicator (7) is off. 4. <i>Bluetooth</i> connection to smartphone has been lost. 5. Your smartphone does not support <i>Bluetooth</i> 4.0 (or higher)/ <i>Bluetooth</i> Smart. 6. Handle on plugged-in charger. 7. Outdated Oral-B™ App. 	<ol style="list-style-type: none"> 1. Launch Oral-B™ App. 2. Activate <i>Bluetooth</i> on smartphone (described in its user manual). 3. Activate <i>Bluetooth</i> by simultaneously pressing on/off (3) and mode button (4) for 2 seconds until <i>Bluetooth</i> indicator (7) turns on. 4. Pair handle and smartphone again via App settings. Keep your smartphone in close proximity when using it with handle. 5. Your smartphone must support <i>Bluetooth</i> 4.0 (or higher)/<i>Bluetooth</i> Smart in order to pair handle. Check App StoreSM or Google Play™ for compatible smartphones. 6. <i>Bluetooth</i> is deactivated while handle is placed on plugged-in charger. 7. Download latest Oral-B™ App.
Reset to factory settings.	Original App functionality wanted.	Press and hold on/off button (3) for 10 seconds until all indicator lights double blink simultaneously.
TOOTHBRUSH		
Handle is not operating (during first use).	Battery has a very low charge level; no lights illuminate.	Charge at least for 30 min.
Short stuttering sounds/flashing light after 2 minutes or handle does not operate any timer.	Timer has been modified/ deactivated via App.	Use App to change timer settings or perform factory reset (see App Trouble Shootings).
Handle does not charge.	<ol style="list-style-type: none"> 1. Battery is at a very low charger level. 2. Ambient temperature for charging is out of valid range ($\leq 32^{\circ}\text{F}$ and $\geq 140^{\circ}\text{F}$) / ($\leq 0^{\circ}\text{C}$ and $\geq 60^{\circ}\text{C}$). 	<ol style="list-style-type: none"> 1. Charging lights might not flash immediately; it can take up to 30 minutes. 2. Recommended ambient temperature for charging is $41^{\circ}\text{F} / 5^{\circ}\text{C}$ to $95^{\circ}\text{F} / 35^{\circ}\text{C}$.
ACCESSORIES		
Charging performance of USB-connected devices via charging travel case are not as expected.	Your USB-connected device may require your manufacturer's power source to fulfill its charging performance.	Use original manufacturer power source of USB-connected device to achieve desired charging performance.

In some limited situations, your toothbrush may turn off due to nearby electromagnetic fields in the range of 621 to 714 MHz. This is not damaging to your toothbrush; you may turn it back on to continue brushing.

FOR USA ONLY

Limited 2-Year Warranty

Oral-B warrants this appliance to be free of defects in material and workmanship for a period of two years from the date of original purchase at retail. If the appliance exhibits such a defect, Oral-B will, at its option, repair or replace it without cost for parts and labor. The product must be carried in or shipped, prepaid and insured (recommended), to an authorized Oral-B Service Center. Proof of date of original purchase is required.

The cost to ship the product to an authorized Service Center is the responsibility of the consumer, the cost to return the product to the consumer is the responsibility of Oral-B. This warranty does not cover finishes or normal wear, nor does it cover damage resulting from accident, misuse, dirt, water, tampering, unreasonable use, service performed or attempted by unauthorized service agencies, failure to provide reasonable and necessary maintenance, including recharging, or units that have been modified or used for commercial purposes.

This appliance is equipped with a *Bluetooth* Smart approved radio module. Failure to establish a *Bluetooth* Smart connection to specific smart phones is not covered under the device guarantee, unless the *Bluetooth* radio module of this appliance is damaged. The *Bluetooth* devices are warranted by their own manufacturers and not by Oral-B. Oral-B does not influence or make any recommendations to device manufacturers, and therefore Oral-B does not assume any responsibility for the number of compatible devices with our *Bluetooth* systems.

Oral-B reserves the right, without any prior notice, to make any technical modifications or changes to system implementation of device features, interface, and menu structure changes that are deemed necessary to ensure that Oral-B systems function reliably.

ALL IMPLIED WARRANTIES, INCLUDING ANY IMPLIED WARRANTY OF MERCHANTABILITY OR FITNESS FOR ANY PARTICULAR PURPOSE, ARE LIMITED IN DURATION TO TWO YEARS FROM DATE OF ORIGINAL PURCHASE. IN NO EVENT WILL ORAL-B BE RESPONSIBLE FOR CONSEQUENTIAL DAMAGES RESULTING FROM THE USE OF THIS PRODUCT.

Some states do not allow the exclusion or limitation of incidental or consequential damages, so the above limitation may not apply

to you. This warranty gives you specific legal rights, and you may have other legal rights which vary from state to state.

How to obtain service in the USA

Should this product require service, please call 1-800-566-7252 to be referred to the authorized Oral-B Service Center closest to you.

To obtain service:

- A. Carry the product in to the authorized Oral-B Service Center of your choice or,
- B. Ship the product to the authorized Oral-B Service Center of your choice. Pack the product well. Ship the product prepaid and insured (recommended). Include a copy of your proof of purchase to verify warranty coverage, if applicable.

To obtain original Oral-B replacement parts and accessories:
Contact an authorized Oral-B Service Center.

Please call 1-800-566-7252 to be referred to the authorized Oral-B Service Center closest to you.

To order original Oral-B replacement parts and accessories (including replacement brush heads) by phone: Please call 1-800-566-7252.

To speak to an Oral-B Consumer Service Representative: Please call 1-800-566-7252.

FCC Compliance Statement

This device complies with Part 15 of the FCC rules. Operation is subject to the following two conditions: (1) this device may not cause harmful interference, and (2) this device must accept any interference received, including interference that may cause undesired operation.

Section 15.21 Information to user:

Changes or modifications not expressly approved by the party responsible for compliance could void the user's authority to operate the equipment.

Section 15.105 (b)

Note: This equipment has been tested and found to comply with the Limits for a Class B digital device, pursuant to Part 15 of the FCC Rules. These limits are designed to provide reasonable protection against harmful interference in a residential installation. This equipment generates, uses and can radiate radio frequency energy and, if not installed and used in accordance with the instructions, may cause harmful interference to radio communications. However, there is no guarantee that interference will not occur in a particular installation. If this equipment does cause harmful interference to radio or television reception, which can be determined by turning the equipment off and on, the user is encouraged to try to correct the interference by one or more of the following measures:

- Reorient or relocate the receiving antenna.
- Increase the separation between the equipment and receiver.
- Connect the equipment into an outlet on a circuit different from that to which the receiver is connected.
- Consult the dealer or an experienced radio/TV technician for help.

FOR CANADA ONLY

Limited 2-Year Warranty

In the event this appliance fails to function within the specified warranty period because of defects in material or workmanship, and the consumer returns the unit to an authorized service center, Braun Canada will, at its option either repair or replace the unit without additional charge to the consumer. This warranty does not cover any product which has been damaged by dropping, tampering, servicing performed or attempted by unauthorized service agencies, misuse or abuse. This warranty excludes units which have been modified or used for commercial purposes.

This appliance is equipped with a *Bluetooth* Smart approved radio module. Failure to establish a *Bluetooth* Smart connection to specific smart phones is not covered under the device guarantee, unless the *Bluetooth* radio module of this appliance is damaged. The *Bluetooth* devices are warranted by their own manufacturers and not by Oral-B. Oral-B does not influence or make any recommendations to device manufacturers, and therefore Oral-B does not assume any responsibility for the number of compatible devices with our *Bluetooth* systems.

Oral-B reserves the right, without any prior notice, to make any technical modifications or changes to system implementation of device features, interface, and menu structure changes that are deemed necessary to ensure that Oral-B systems function reliably.

To the extent allowed by law, Braun Canada shall not be responsible for loss of the product, loss of time, inconvenience, commercial loss, special or consequential damages. The provisions of this warranty are in addition to and not a modification of or subtraction from the statutory warranties and other rights and remedies contained in applicable provincial legislation.

How to obtain service in Canada

Should this product require service, please call 1-800-566-7252 to be referred to the authorized Oral-B Service Center closest to you.

To obtain service:

- A. Carry the product in to the authorized Oral-B Service Center of your choice or,
- B. Ship the product to the authorized Oral-B Service Center of your choice. Pack the product well. Ship the product prepaid and insured (recommended). Include a copy of your proof of purchase to verify warranty coverage, if applicable.

To obtain original Oral-B replacement parts & accessories:
Contact an authorized Oral-B Service Center.

Please call 1-800-566-7252 to be referred to the authorized Oral-B Service Center closest to you.

To speak to an Oral-B Service Representative:
Please call 1-800-566-7252.

IC Compliance Notice

This device complies with Industry Canada licence-exempt RSS standard(s). Operation is subject to the following two conditions: (1) this device may not cause interference, and (2) this device must accept any interference, including interference that may cause undesired operation of the device.

Français

Bienvenue chez Oral-B!

Avant d'utiliser cette brosse à dents, veuillez lire ce mode d'emploi et conserver ce manuel pour référence ultérieure.

IMPORTANT

- Vérifier périodiquement que le produit/le cordon/les accessoires en entier ne sont pas endommagés. Ne pas utiliser un appareil électrique endommagé ou qui ne fonctionne plus. Si le produit ou les accessoires sont endommagés, les apporter dans un centre de services Oral-B. Il est impossible de remplacer le cordon d'alimentation. Si le cordon est endommagé, l'appareil devra être mis au rebut. Ne pas modifier le produit et ne pas tenter de le réparer. Cela pourrait causer un incendie, une électrocution ou une blessure.
- Ne jamais introduire un objet dans un quelconque orifice de l'appareil.
- Ce produit n'est pas conçu pour les enfants de moins de trois ans. Les personnes présentant des capacités physiques, sensorielles ou mentales réduites ou manquant de connaissances et d'expérience peuvent utiliser les brosses à dents s'ils sont supervisés ou s'ils ont été informés de la manière de l'utiliser de façon sécuritaire et s'ils comprennent les risques encourus.
- Pour le brossage des dents seulement. Ne pas mâcher ou mordre la brosse. Ne pas utiliser comme jouet ou sans la supervision d'un adulte.
- Le nettoyage et l'entretien ne doivent pas être faits par un enfant.
- Les enfants ne doivent pas jouer avec l'appareil.
- Ce produit est conçu pour être utilisé conformément au mode d'emploi. Ne pas utiliser d'autres accessoires (p. ex. des brossettes de rechange) que ceux recommandés par le fabricant.
- Utiliser seulement le chargeur fourni avec l'appareil.

MISE EN GARDE

- Ne pas placer le chargeur/le support de recharge, le cordon d'alimentation ou l'étui de voyage avec chargeur intégré dans l'eau ou dans tout autre liquide, ni le ranger à un endroit d'où il pourrait tomber ou être poussé dans la baignoire ou le lavabo. Ne pas tenter de le repêcher s'il est tombé dans l'eau. Le débrancher immédiatement.
- Cet appareil contient des piles qui ne peuvent pas être remplacées. Cet appareil ne contient aucune pièce pouvant être réparée par l'utilisateur. Ne pas l'ouvrir ni le démonter, sauf pour en retirer la pile. Manipuler et jeter la pile/l'appareil conformément au mode d'emploi.
- Au moment de débrancher l'appareil, toujours tirer la prise, jamais le cordon d'alimentation. Ne pas toucher la prise d'alimentation avec les mains mouillées. Il y a risque d'électrocution.
- Cette brosse à dents est un appareil de soins personnels et n'est pas conçue pour être utilisée sur de multiples patients dans une clinique dentaire ou tout autre établissement. Pour des raisons d'hygiène, il est recommandé d'utiliser des brossettes et des manches de brosse à dents individuels pour chaque membre de la famille.
- De petites pièces peuvent se détacher. Tenir hors de la portée des enfants.
- Pour éviter que la brossette ne se brise, ce qui pourrait générer de petites pièces qui représenteraient un risque d'étouffement ou endommager les dents :
 - S'assurer que la brossette s'emboîte bien avant chaque utilisation. Cesser l'utilisation de la brosse à dents si la brossette ne s'emboîte plus correctement. Ne jamais utiliser la brosse sans brossette.
 - Remplacer la brossette avant l'utilisation si l'appareil tombe et ce, même si aucun dommage n'est apparent.
 - Remplacer la brossette tous les 3 mois, ou plus tôt si la brossette est usée.
 - Bien nettoyer la brossette après chaque utilisation (voir le paragraphe sur l'« Entretien »). Un nettoyage approprié de la brosse permet de garantir son utilisation sécuritaire et sa durée de vie.

Renseignements importants

- Votre brosse à dents Oral-B peut être utilisée avec votre téléphone intelligent (pour plus de détails, recherchez « Connectez votre brosse à dents à votre téléphone intelligent »).
- Pour éviter tout problème de compatibilité ou d'interférence électromagnétique, désactivez **Bluetooth®** du manche de votre brosse à dents (5) avant de l'utiliser dans des zones réglementées comme les avions ou les endroits spécialement désignés dans les hôpitaux.
- Désactivez **Bluetooth** en appuyant simultanément sur les boutons Marche/arrêt (3) et Mode (4) pendant 2 secondes, jusqu'à ce que l'indicateur **Bluetooth** (7) s'éteigne. Suivez la même procédure pour réactiver **Bluetooth**.
- Les personnes qui ont un stimulateur cardiaque doivent toujours garder la brosse à dents à plus de 15 centimètres (6 pouces) du stimulateur lorsque celle-ci est en marche. Si vous soupçonnez qu'il y a interférence, désactivez **Bluetooth**.

Description

- Brossette
- Anneau intelligent
- Bouton Marche/arrêt
- Bouton Mode de brossage
- Manche
- Affichage du mode de brossage
- Indicateur **Bluetooth®**
- Indicateur de charge

Accessoires (selon le modèle) :

- Chargeur de base (avec cordon d'alimentation fixe)
- Support à brossettes
- Compartiment à brossettes avec couvercle protecteur
- Étui de voyage avec chargeur intégré
- Voyant lumineux d'indicateur de charge
- Port USB
- Port de la prise intelligente
- Couvercle intérieur (avec support à téléphone intelligent)
- Intérieur amovible
- Cordon d'alimentation (bloc d'alimentation)
- Support de recharge (avec fil amovible)
- Trousse de beauté
- Étui de voyage de base
- Étui pour chargeur

Remarque : Le contenu peut varier selon le modèle.

Spécifications

Pour connaître les spécifications électriques, consulter les renseignements imprimés sous le chargeur.

Chargement et fonctionnement

Cette brosse à dents est dotée d'un manche à l'épreuve de l'eau et est un appareil électrique sécuritaire conçu pour être utilisé dans la salle de bains.

- Il est possible d'utiliser la brosse à dents immédiatement ou de la charger en

10

la plaçant brièvement sur le chargeur de base branché (9) ou le support de recharge (14). Lors de l'utilisation du support de recharge (14), utiliser le cordon d'alimentation (13) supplémentaire fourni (illustration B). Le cordon d'alimentation peut être utilisé pour toutes les tensions de secteur globales variant de 100 à 240 V.

Remarque : Si la pile est vide (aucun voyant lumineux sur l'indicateur de charge (8) pendant le chargement ou rien ne se passe après avoir appuyé sur le bouton Marche/arrêt (3)), charger la brosse à dents pendant au moins 30 minutes.

- Le niveau de charge est indiqué sur l'indicateur de charge (8). Les voyants clignotants indiquent que la brosse se charge (illustration ①/B). Lorsque la brosse est complètement chargée, les voyants s'éteignent. Il faut compter jusqu'à 12 heures pour charger complètement l'appareil, ce qui permet au moins 2 semaines de brossage régulier (2 fois par jour, pendant 2 minutes). Remarque : Lorsque le niveau de charge est très bas, les voyants peuvent ne pas clignoter immédiatement; cela peut prendre jusqu'à 30 minutes avant qu'ils ne s'allument.
- Lorsque la pile est faible, une lumière rouge clignote sur l'indicateur de charge et la vitesse du moteur est réduite. Lorsque la pile est complètement déchargée, le moteur s'arrêtera et la brosse devra être chargée pendant au moins 30 minutes avant d'être utilisée pour un brossage.
- Vous pouvez toujours ranger le manche de la brosse à dents sur le chargeur pour qu'il conserve une charge maximale. Il n'y a aucun risque de surcharger la pile.
Remarque : Ranger le manche de la brosse à dents à une température ambiante pour un maintien optimal de la pile.

Attention : Ne pas exposer le manche à des températures de plus de 50 °C (122 °F).

Brossage des dents

Technique de brossage

Mouillez la brosette et appliquez n'importe quel dentifrice. Pour éviter les éclaboussures, placez la brosse sur vos dents avant de la mettre en marche (illustration ②). Lorsque vous vous brossez les dents avec une des **brossettes oscillantes et rotatives** de Oral-B, déplacez lentement la brosette d'une dent à l'autre, en brossant la surface de chaque dent durant quelques secondes.

Avec n'importe quelle brosette, brossez d'abord les surfaces extérieures des dents, puis les surfaces intérieures, et enfin les surfaces de mastication.

Brossez les quadrants de la bouche de façon égale (illustration ③). Vous pouvez également consulter votre dentiste ou votre hygiéniste dentaire pour savoir quelle technique vous convient le mieux.

Durant les premiers jours d'utilisation d'une brosse à dents électrique, il est possible que vos gencives saignent légèrement. En général, ces saignements devraient cesser au bout de quelques jours. S'ils persistent plus de deux semaines, veuillez consulter votre dentiste ou hygiéniste dentaire. Oral-B recommande aux gens dont les dents ou les gencives sont sensibles d'utiliser le mode « Sensible » (optionnel en combinaison avec la brosette « Sensitive » (Sensible)).

Caractéristiques de l'anneau intelligent

Votre brosse à dents est dotée d'un anneau intelligent (2) dont les nombreuses fonctionnalités sont indiquées par des voyants lumineux de différentes couleurs :

Blanc (par défaut) = Voyant lumineux de mise en marche et du minuteur (choisir une couleur via les paramètres de l'application Oral-B™)

Rouge = Voyant lumineux du détecteur de pression

Bleu = Indicateur de pairage Bluetooth®

Minuteur

Le minuteur émet un bref son saccadé et un voyant de l'anneau intelligent clignote toutes les 30 secondes pour vous indiquer le moment de changer de quadrant (illustration ③). Un long son saccadé et un voyant clignotant indiquent que le temps de brossage de 2 minutes recommandé par les professionnels est atteint.

Le minuteur mémorise le temps de brossage écoulé, même lorsque le manche est brièvement mis en arrêt pendant le brossage. Le temps est remis à zéro lorsque le manche est mis en arrêt pendant plus de 30 secondes, lorsque le bouton de choix de mode de brossage (4) est enfoncé brièvement lorsque le manche est mis en arrêt ou lorsque le manche est déposé sur le chargeur branché.

Remarque : Lors de l'utilisation de l'application Oral-B™, le minuteur peut être désactivé pour certaines caractéristiques.

Remarque : Vous pouvez également personnaliser les paramètres du minuteur grâce à l'application Oral-B™.

Détecteur de pression

Si vous exercez trop de pression sur vos dents, le voyant lumineux rouge de l'anneau intelligent (2) s'allumera pour vous rappeler d'appliquer moins de pression. Un clignotement rapide de l'anneau intelligent (2) indique une pression élevée constante de plus de 5 secondes. De plus, la pulsation de la brosette s'arrêtera et le mouvement d'oscillation de la brosette sera réduit pendant le brossage en modes « Nettoyage quotidien », « Nettoyage professionnel » et « Sensible » (illustration ③). Assurez-vous régulièrement du bon fonctionnement du détecteur de pression en appuyant modérément sur la brosette lorsque vous vous brossez les dents.

Remarque : Pendant l'utilisation de l'application Oral-B™, le détecteur de pression peut être désactivé pour certaines caractéristiques.

Modes de brossage (selon le modèle)

Les différents modes de brossage offerts avec votre brosse à dents sont indiqués sur l'affichage du mode de brossage (6) de votre manche (sauf le mode de brossage « Nettoyage quotidien » qui ne s'affiche pas sur l'affichage du mode de brossage) :

- « **Nettoyage quotidien** » – Mode standard pour le nettoyage quotidien
- « **Nettoyage professionnel** » – Pour une sensation extraordinaire de propreté (nettoyage effectué à fréquence plus élevée)
- « **Sensible** » – Pour un nettoyage en douceur mais complet des zones sensibles
- « **3D White** » – Pour un polissage quotidien ou occasionnel
- « **Soin des gencives** » – Pour masser délicatement les gencives
- « **Nettoyage de la langue** » – Nettoyage de la langue occasionnel ou quotidien

Lorsque vous utilisez le mode « Nettoyage de la langue », nous vous recommandons d'utiliser la brosette « Sensitive ». Vous pouvez brosser votre langue avec ou sans dentifrice. Brossez toute la surface de votre langue en effectuant des mouvements délicats. Le temps de brossage recommandé est de 20 secondes et sera indiqué par un voyant clignotant de l'anneau intelligent.

La brosse à dents démarre automatiquement avec le dernier mode de brossage utilisé. Pour passer à un autre mode, appuyez successivement sur le bouton Mode durant l'utilisation (illustration ④). Pour revenir de n'importe quel mode à « Nettoyage quotidien », appuyez sur le bouton Mode (4) et maintenez-le enfoncé.

Remarque : Vous pouvez également personnaliser les paramètres des modes grâce à l'application Oral-B™.

Brossettes

Oral-B offre une variété de différentes brosse à dents qui conviennent à votre manche Oral-B.

Nos **brossettes oscillantes et rotatives** peuvent être utilisées pour un nettoyage précis dent par dent.

Brossette Oral-B CrossAction



Met en vedette des soies parfaitement orientées pour éliminer la plaque même dans les endroits difficiles à atteindre.

Brossette Oral-B FlossAction



Met en vedette des soies micropulse qui enlèvent remarquablement la plaque entre les dents.

Brossette Oral-B 3D White



Met en vedette une cupule de polissage spéciale qui blanchit naturellement les dents. Veuillez noter que les enfants de moins de 12 ans ne devraient pas utiliser la brosse à dents Oral-B « 3D White ».

Brossette Oral-B Gum Care



Met en vedette un ensemble de soies régulières et de soies ultra minces pour un nettoyage supérieur et une meilleure protection des gencives.

La plupart des brosse à dents Oral-B se distinguent par leurs soies INDICATOR® qui vous aident à évaluer quand remplacer la brosse à dents. Lorsque la brosse à dents est utilisée correctement, c'est-à-dire deux fois par jour pendant deux minutes chaque fois, la couleur des soies s'estompe à mi-hauteur après environ 3 mois d'utilisation pour indiquer de changer la brosse à dents. Si les soies s'aplatissent avant que la couleur ne s'estompe, c'est que vous exercez probablement une pression trop forte sur vos dents et vos gencives pendant le brossage.

Nous ne recommandons pas d'utiliser la brosse à dents Oral-B « FlossAction » ou Oral-B « 3D White » si vous portez un appareil orthodontique. Vous pouvez utiliser la brosse à dents Oral-B « Ortho » spécialement conçue pour nettoyer autour des broches et des fils.

Branchement de votre brosse à dents à votre téléphone intelligent

L'application Oral-B™ est disponible pour les systèmes d'exploitation iOS ou Android des appareils mobiles. Elle peut être téléchargée gratuitement dans l'App StoreSM ou Google Play™.

Votre manche est doté d'un détecteur qui, conjointement avec la caractéristique « reconnaissance du brossage » de l'application, vous aide à détecter quelles zones brosser et pendant combien de temps les brosser. De plus, l'application Oral-B™ vous offre l'occasion de faire le suivi de votre brossage, vous donne des conseils et vous permet de personnaliser les paramètres de votre brosse à dents.

- Lancez l'application Oral-B™. Suivez la procédure affichée pour effectuer le pairage *Bluetooth*. Vous pouvez aussi la trouver dans les paramètres de l'application (Paramètres -> Brosse à dents).
Remarque : Si la réceptivité *Bluetooth* de votre téléphone est désactivée, les fonctionnalités offertes par l'application Oral-B™ seront limitées (consultez le guide de l'utilisateur de votre téléphone intelligent pour les directives).
- L'application affichera toute autre directive sur votre téléphone intelligent.
- Si la fonctionnalité *Bluetooth* de votre manche est activée, l'indicateur *Bluetooth* (7) s'illuminera. Une fois que le pairage du manche avec l'application est effectué, l'anneau intelligent (2) clignote brièvement.
- Lorsque vous utilisez votre brosse à dents, gardez votre téléphone intelligent à proximité (à moins de 5 m (16 pi)). Assurez-vous que votre téléphone intelligent est placé dans un endroit sec et sécuritaire.

Remarque : Votre téléphone intelligent doit supporter *Bluetooth* 4.0 (ou une version ultérieure)/*Bluetooth* Smart pour se connecter au manche de votre brosse à dents.

La liste des téléphones intelligents compatibles se trouve sur l'App StoreSM ou Google Play™.

Attention : Suivez le guide d'utilisateur de votre téléphone intelligent pour vous assurer que votre téléphone/chargeur est conçu pour être utilisé dans une salle de bain.

Recommandations d'entretien

Après l'utilisation, rincer la brosse à dents sous l'eau courante en gardant le manche en marche. Éteindre le manche et retirer la brosse à dents. Nettoyer les deux pièces séparément sous l'eau courante, puis les essuyer avant d'assembler la brosse à dents. Débrancher le chargeur de base/le support de recharge avant de le nettoyer (illustration 5).

À être nettoyés avec un linge humide seulement :

Chargeur de base (9), support de recharge (14), étui pour chargeur (17), étui de voyage avec chargeur intégré (12), étui de voyage de base (16), et cordon d'alimentation (13).

Peuvent être nettoyés au lave-vaisselle : Support à brosse à dents (10), Compartiment à brosse à dents avec couvercle protecteur (11), Intérieur amovible (12e) de l'étui de voyage avec chargeur intégré (illustration B3).

Doit être nettoyé à la main : Trousse de beauté (15) seulement avec de l'eau tiède (température de 30 à 40 °C (86 à 104 °F)).

Accessoires (selon le modèle)

Étui de voyage avec chargeur intégré

- Pour recharger le manche, le placer (5) sur la tige dans l'étui de voyage avec chargeur intégré (12) et le brancher à une prise de courant en utilisant le cordon d'alimentation (13) supplémentaire fourni à cette fin. Le cordon d'alimentation peut être utilisé pour toutes les tensions de secteur globales variant de 100 à 240 V.
- Le voyant clignotant (12a) de l'étui de voyage avec chargeur intégré indique que le manche de la brosse se charge. Lorsque la brosse est complètement chargée, le voyant s'éteint. Il faut compter jusqu'à 12 heures pour charger complètement l'appareil (illustration B1).
Remarque : Vous pouvez utiliser le port USB (12b) pour charger un appareil électrique pendant que l'étui de voyage avec chargeur intégré est branché. Le manche ne peut être rechargé qu'avec le cordon d'alimentation (13) (12c) et non avec le port USB.
- Le couvercle intérieur de l'étui de voyage est doté d'un support à téléphone intelligent (12d), lequel peut soutenir votre téléphone intelligent pendant son utilisation (illustration B2). Avant de l'utiliser, s'assurer que le téléphone s'emboîte bien dans le support et qu'il est stable.
- Nettoyage : L'intérieur amovible (12e) (illustration B3) de l'étui de voyage va au lave-vaisselle (illustration 5). La partie extérieure de l'étui doit être nettoyée uniquement avec un linge humide. S'assurer que toutes les parties de l'étui de voyage sont complètement sèches avant d'assembler la brosse à dents de nouveau et que le manche et la brosse à dents sont secs avant de les ranger dans l'étui de voyage.

Remarque : Nettoyer immédiatement les taches à la surface de l'étui de voyage. Ranger l'étui de voyage dans un endroit propre et sec.

Suivez le guide d'utilisateur de votre téléphone intelligent pour vous assurer que votre téléphone/chargeur est conçu pour être utilisé dans une salle de bain.

Trousse de beauté / Étui pour chargeur / Étui de voyage de base

Ranger la brosse à dents ou les brossettes propres et sèches dans l'étui de voyage de base (16) et le placer dans la trousse de beauté (15) (illustration C). Ranger le chargeur ou le support de recharge dans l'étui pour chargeur (illustration D).

Nettoyage : Nettoyer immédiatement les taches sur les surfaces. La trousse de beauté (15) devrait être lavée à la main seulement avec de l'eau tiède (température de 30 à 40 °C (86 à 104 °F)). L'étui de voyage de base et l'étui pour chargeur devraient être nettoyés seulement avec un linge humide (illustration 5). Ranger dans un endroit propre et sec.

Sous réserve de modifications sans préavis.

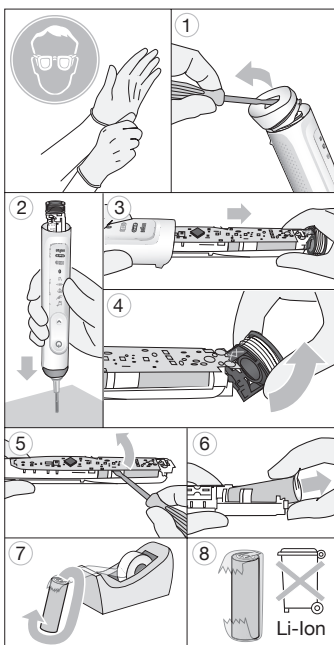
Avis environnemental

Ce produit contient des piles et/ou des déchets électriques recyclables. Pour protéger l'environnement, ne pas jeter dans les ordures ménagères; déposer plutôt dans un point de collecte pour déchets électriques de votre région.



Retrait de la pile à la fin de la vie utile du produit

Ne pas démonter l'appareil sauf pour retirer la pile. Décharger la pile avant de la retirer. Au moment de retirer la pile pour la jeter, porter des vêtements protecteurs (gants, lunettes protectrices, etc.) pour éviter le contact direct de la peau avec des piles qui pourraient fuir. Faire attention de ne pas court-circuiter les bornes positive (+) et négative (-). Isoler les bornes (c.-à-d. avec du ruban adhésif) et mettre la pile dans un sac de plastique avant de la jeter.



Ouvrir le compartiment à pile situé dans le manche tel qu'indiqué, retirer la pile et la jeter conformément aux règlements locaux.

Attention! L'ouverture du manche rend l'appareil inutilisable et invalide la garantie.

Renseignements

Module radio Bluetooth®

Bien que toutes les fonctions indiquées sur l'appareil Bluetooth soient supportées, Oral-B ne peut garantir une fiabilité de connexion à 100 % ni la constance d'exécution des caractéristiques.

La performance d'exécution et la fiabilité de la connexion dépendent de chaque appareil Bluetooth individuel, de la version logicielle ainsi que du système d'exploitation de l'appareil Bluetooth, de même que des règles de sécurité intégrées à l'appareil par l'entreprise.

Oral-B adhère au standard Bluetooth et se conforme à celui-ci avec rigueur; un standard grâce auquel les appareils Bluetooth peuvent communiquer et fonctionner avec les brosses à dents Oral-B.

Si, toutefois, les fabricants ne se conforment pas à ce standard, la compatibilité et les caractéristiques Bluetooth seront compromises et l'utilisateur pourra alors rencontrer des problèmes en matière de fonctionnalité et de caractéristiques. Veuillez prendre note que l'aspect logiciel de l'appareil Bluetooth peut avoir un grand impact sur la compatibilité et l'usage.

1) Garantie de P&G – Exclusions et restrictions

Cette garantie limitée ne s'applique qu'aux nouveaux produits fabriqués par ou pour la compagnie Procter & Gamble, ses sociétés affiliées ou filiales (« P&G ») pouvant être identifiées à la marque de commerce, au nom de la marque ou au logo apposé de Braun/Oral-B. Cette garantie limitée ne s'applique pas aux produits qui ne sont pas fabriqués par P&G, incluant le matériel et les logiciels. P&G se dégage de toute responsabilité à l'égard de dommages quelconques ou de toute perte de programmes, de données ou d'autres informations stockés sur les médias incorporés au produit, ou des produits non fabriqués par P&G, ou des pièces non couvertes par cette garantie limitée. La récupération ou la restauration de programmes, de données ou d'autres informations ne sont pas couvertes par cette garantie limitée.

La présente garantie limitée ne s'applique pas (i) aux dommages causés par accident, l'usage abusif, la mauvaise utilisation, la négligence, la mauvaise application, ou aux produits non fabriqués par P&G; (ii) aux dommages découlant de réparations ou de modifications effectuées par toute personne autre qu'un représentant Braun ou un centre de services autorisé Braun; (iii) à un produit ou à des pièces qui ont été modifiés sans l'autorisation écrite de P&G, et (iv) aux dommages découlant de l'utilisation ou de l'incapacité à utiliser le support/la rondelle à téléphone intelligent Oral-B, le support à miroir pour téléphone intelligent, ou l'étui de voyage avec chargeur intégré (« Accessoires »).

2) Utilisation du support à téléphone intelligent

Les accessoires Oral-B inclus avec ce produit ont été conçus pour vous permettre de positionner votre téléphone intelligent d'une manière efficace pendant que vous utilisez l'application Oral-B. Essayez plusieurs positions avant de déterminer laquelle convient le mieux pour placer votre téléphone intelligent dans le support à téléphone intelligent Oral-B. Assurez-vous de le

faire d'une manière qui n'endommagera pas votre téléphone intelligent s'il tombait du support. Ne l'utilisez pas dans les automobiles.

LIMITATION DE RESPONSABILITÉ

DANS LA MESURE AUTORISÉE PAR LA LOI APPLICABLE, EN AUCUN CAS, P&G, SES DISTRIBUTEURS OU FOURNISSEURS NE PEUVENT ÊTRE TENUS RESPONSABLES VIS-À-VIS DE VOUS OU DE TOUTE TIERCE PARTIE, DES DOMMAGES DIRECTS, INDIRECTS, FORTUITS, CONSÉCUTIFS, PARTICULIERS, PUNITIFS OU EXEMPLAIRES DE QUELQUE NATURE QUE CE SOIT SURVENANT À LA SUITE DE L'UTILISATION OU DE L'INCAPACITÉ D'UTILISER LES ACCESSOIRES ORAL-B, INCLUANT, SANS S'Y LIMITER, DES BLESSURES CAUSÉES À DES PERSONNES, DES DOMMAGES À LA PROPRIÉTÉ, LA PERTE DE VALEUR DE PRODUITS TIERS QUI SONT UTILISÉS AVEC OU À L'INTÉRIEUR DES ACCESSOIRES ORAL-B, OU LA PERTE DE L'USAGE D'UN ACCESSOIRE ORAL-B OU DE PRODUITS TIERS QUI SONT UTILISÉS AVEC OU À L'INTÉRIEUR DES ACCESSOIRES ORAL-B, MÊME DANS LE CAS OÙ P&G AURAIT ÉTÉ AVISÉE DE LA POSSIBILITÉ DE TELS DOMMAGES. SANS QU'EN SOIT LIMITÉE LA PORTÉE DE CE QUI PRÉCÈDE, VOUS COMPRENEZ ET ACCEPTEZ QUE P&G NE PEUT ÊTRE TENUE RESPONSABLE DES DOMMAGES OU DE LA DESTRUCTION D'APPAREILS ÉLECTRONIQUES DU CONSOMMATEUR OU D'AUTRE PROPRIÉTÉ PERSONNELLE À L'INTÉRIEUR OU À L'EXTÉRIEUR DES ACCESSOIRES ORAL-B, OU DE LA PERTE DE DONNÉES CONTENUES DANS CES APPAREILS. EN AUCUN CAS, UNE POURSUITE NE POURRA ÊTRE INTENTÉE CONTRE ORAL-B POUR UNE SOMME EXCÉDANT LE PRIX RÉELLEMENT PAYÉ POUR L'ACHAT DU PRODUIT.

Garantie des brossettes de rechange

La garantie Oral-B sera annulée si les dommages causés au manche électrique rechargeable sont attribuables à l'utilisation de brossettes de rechange d'une marque autre que Oral-B.

Oral-B ne recommande pas l'utilisation de brossettes autres que Oral-B.

- Oral-B n'a aucun contrôle sur la qualité des brossettes autres que Oral-B. Par conséquent, nous ne pouvons pas garantir la performance de nettoyage de brossettes qui ne sont pas de marque Oral-B, tel qu'annoncé au moment de l'achat initial.
- Oral-B ne peut pas assurer le bon ajustement de brossettes autres que Oral-B.
- Oral-B ne peut prédire l'effet à long terme de l'utilisation de brossettes autres que Oral-B sur l'usure du manche.

Toutes les brossettes Oral-B portent le logo Oral-B et répondent aux standards de haute qualité Oral-B. Oral-B ne vend pas de brossettes ou de pièces détachées sous le nom d'autres marques.

Satisfaction garantie ou argent remis :

Essayez-la sans risque pendant 60 jours!

Si vous n'êtes pas entièrement satisfait de ce produit, composez le 1-877-593-4199 pour recevoir un remboursement complet. Vous n'avez qu'à poster le produit dans son emballage original et le reçu de caisse original dans les 60 jours suivant l'achat pour recevoir une carte prépayée du même montant que votre achat. Les modalités de la carte prépayée s'appliquent.

Votre brosse à dents Oral-B doit être retournée dans son emballage original et postée au plus tard 60 jours après la date d'achat. Veuillez prévoir de 6 à 8 semaines pour le traitement de votre demande. Aux É.-U., les frais d'expédition pour retourner le produit sont aux frais du consommateur.

Nous sommes désolés, aucun remboursement ne sera effectué si le produit Oral-B a été endommagé par accident, par négligence ou par un usage abusif, ou qu'il a été perdu par la poste.

Des modalités s'appliquent. Pour en savoir plus, veuillez communiquer avec notre service à la clientèle.

Dépannage

Problème	Cause possible	Résolution
APPLICATION		
Le manche ne fonctionne pas (correctement) avec l'application Oral-B™.	<ol style="list-style-type: none"> L'application Oral-B™ est fermée. <i>Bluetooth</i> n'est pas activé sur le téléphone intelligent. La fonctionnalité <i>Bluetooth</i> est désactivée sur le manche; l'indicateur <i>Bluetooth</i> (7) est éteint. La connexion à <i>Bluetooth</i> est interrompue. Votre téléphone intelligent ne supporte pas <i>Bluetooth</i> 4.0 (ou une version ultérieure)/ <i>Bluetooth</i> Smart. Le manche est sur le chargeur branché. La version de l'application Oral-B™ est désuète. 	<ol style="list-style-type: none"> Démarrer l'application Oral-B™. Activer <i>Bluetooth</i> sur le téléphone intelligent (comme décrit dans son guide de l'utilisateur). Activer <i>Bluetooth</i> en appuyant simultanément sur les boutons Marche/arrêt (3) et Mode (4) pendant 2 secondes, jusqu'à ce que l'indicateur <i>Bluetooth</i> (7) s'allume. Refaire le pairage du manche avec le téléphone intelligent via les paramètres de l'application. Garder le téléphone à proximité pendant l'utilisation. Votre téléphone intelligent doit supporter <i>Bluetooth</i> 4.0 (ou une version ultérieure)/ <i>Bluetooth</i> Smart pour se connecter au manche de votre brosse à dents. Consulter l'App StoreSM ou Google Play™ pour connaître la liste des téléphones intelligents compatibles. <i>Bluetooth</i> est désactivé lorsque le manche est placé sur le chargeur branché. Télécharger la dernière version de l'application Oral-B™.
Réinitialiser l'appareil aux réglages en usine.	Retour aux fonctionnalités originales de l'application désirées.	Maintenir le bouton Marche/arrêt (3) enfoncé pendant 10 secondes jusqu'à ce que tous les voyants lumineux clignotent simultanément deux fois.
BROSSE À DENTS		
Le manche ne fonctionne pas (lors de la première utilisation).	La pile a un niveau de charge très bas; aucun voyant allumé.	Charger pendant au moins 30 minutes.
Brefs sons saccadés/voyant clignotant après 2 minutes ou le manche n'a aucun minuteur.	Le minuteur a été modifié/désactivé dans l'application.	Utiliser l'application pour modifier les paramètres du minuteur ou réinitialiser les paramètres par défaut (voir Dépannage de l'application).

Le manche ne charge pas.	<ol style="list-style-type: none"> 1. La pile a un niveau de charge très faible. 2. La température ambiante pour charger ne doit pas dépasser ($\leq 0\text{ }^{\circ}\text{C}$ et $\geq 60\text{ }^{\circ}\text{C}$)/($\leq 32\text{ }^{\circ}\text{F}$ et $\geq 140\text{ }^{\circ}\text{F}$). 	<ol style="list-style-type: none"> 1. Il est possible que les voyants lumineux indiquant la charge ne clignotent pas immédiatement; cela peut prendre jusqu'à 30 minutes avant qu'ils ne clignotent. 2. La température ambiante recommandée pour charger l'appareil est de $5\text{ }^{\circ}\text{C}/41\text{ }^{\circ}\text{F}$ à $35\text{ }^{\circ}\text{C}/95\text{ }^{\circ}\text{F}$.
ACCESSOIRES		
Le chargement des appareils connectés à l'étui de voyage avec chargeur intégré via USB ne s'effectue pas correctement.	Il se peut que l'appareil connecté via USB ait besoin de la source d'alimentation du fabricant pour être chargé correctement.	Utiliser la source d'alimentation originale de de l'appareil connecté via USB pour le charger correctement.

Dans certaines situations exceptionnelles, votre brosse à dents pourrait s'éteindre en raison de champs électromagnétiques environnants de 621 à 714 MHz. Ceci ne présente aucun risque pour votre brosse à dents et vous pouvez la rallumer afin de continuer le brossage.

POUR LE CANADA SEULEMENT

Garantie limitée de 2 ans

Si l'appareil présente un défaut de fonctionnement, au cours de la période stipulée par la garantie, causé par un vice de matériau ou de fabrication et que le consommateur retourne l'appareil à un centre de services autorisé, Braun Canada, à sa discrétion, réparera ou remplacera l'appareil sans frais additionnels pour le consommateur. La présente garantie ne couvre pas tout produit endommagé par chute, altération, réparation ou tentative de réparation par une agence de services non autorisée, mauvais usage ou usage abusif. La présente garantie ne couvre pas les éléments qui auront été modifiés ou utilisés à des fins commerciales.

Cet appareil possède un module radio approuvé *Bluetooth Smart*. La garantie de l'appareil ne concerne pas l'échec d'établir une connexion *Bluetooth Smart* à des téléphones intelligents précis, sauf si le module radio *Bluetooth* de cet appareil est endommagé. Les appareils *Bluetooth* sont sous la garantie de leur fabricant et non sous celle d'Oral-B. Oral-B n'influence pas les fabricants ni ne leur émet de recommandations; conséquemment, Oral-B n'est aucunement responsable du nombre d'appareils compatibles à nos systèmes *Bluetooth*.

Oral-B se réserve le droit d'effectuer sans préavis toute modification technique ou tout changement jugés nécessaires à l'implémentation au système des caractéristiques de l'appareil, de l'interface ou de la structure du menu pour veiller à ce que les systèmes Oral-B fonctionnent avec fiabilité.

Dans la mesure permise par la loi, Braun Canada ne pourra être tenue responsable de la perte du produit, de la perte de temps, du désagrément, du préjudice commercial ou des dommages spéciaux ou indirects. Les dispositions de la présente garantie s'ajoutent aux garanties légales et autres droits et recours prévus par les lois provinciales applicables et ne modifient ou ne diminuent en rien ces garanties, droits et recours.

Comment obtenir des services au Canada

Si ce produit devait avoir besoin d'un service après-vente, composez le 1-800-566-7252 pour que l'on vous dirige vers le centre de services autorisé Oral-B le plus près de chez vous.

Pour obtenir des services :

- A. Apportez le produit au centre de services Oral-B autorisé de votre choix; ou
- B. Expédiez le produit au centre de services Oral-B autorisé de votre choix. Emballez le produit correctement. Envoyez le produit port payé et assuré (recommandé). Incluez une copie de votre preuve d'achat afin de nous permettre de vérifier la couverture de la garantie, s'il y a lieu.

Pour obtenir des pièces originales Oral-B et des accessoires :

Communiquez avec un centre de services autorisé Oral-B. Pour connaître le centre de services autorisé Oral-B le plus près de chez vous, veuillez composer le 1-800-566-7252.

Pour joindre un représentant du service à la clientèle Oral-B :

Veuillez composer le 1-800-566-7252.

Déclaration de conformité

Cet appareil est conforme aux critères CNR exempts de licence d'Industrie Canada. Son fonctionnement est soumis aux deux conditions suivantes : (1) Cet appareil ne doit pas causer d'interférence nuisible et (2) cet appareil doit accepter toutes les interférences reçues, y compris celles susceptibles d'entraîner un fonctionnement indésirable.

Oral-B® GENIUS X

designed by BRAUN



 **Bluetooth®**
SMART



90142761

EN/FR
90142761/M-20

Type de chargeur 3757
Type de support de recharge 3755
Type de manche 3771
Type d'étui de voyage 3760
Type de cordon d'alimentation 492-XXXX

Charger Type 3757
Charging Stand Type 3755
Handle Type 3771
Travel Case Type 3760
Power supply Type 492-XXXX

Braun GmbH
Frankfurter Strasse 145
61476 Kronberg
Germany/Allemagne

Internet:
www.oralb.com
www.oralb.ca
www.braun.com
www.service.braun.com

English 4
Français 10